

# インテリアプランナーのインテリア設計例 ①

- 建築士とのコラボレーションによる設計例です。
- 建築士は、建築物の全体計画に係る部分の設計を行い、インテリアプランナーは、内部空間のインテリアについて設計を行ったものです。ロビー、ラウンジなどパブリックエリアは、ゆとりある格調高い空間とし、6タイプの客室は、洗練されたモダンと和のテイストの融合を意図して設計されています。

## ホテルトラスティ金沢香林坊

Hotel Trusty Korinbou, Kanazawa

宿泊施設

Planner 戸井 賢一郎 (株式会社日建スペースデザイン)

施設名：ホテルトラスティ金沢香林坊

所在地：石川県金沢市香林坊 1-2-16

完成：2013年4月



1

高雅な城下町の風情に、歴史文化と最新トレンドがとけ込んだ金沢市香林坊。この独特な景観と文化を育んできた街にふさわしい、Stylish (スタイリッシュ)。Comfortable (快適性)、Valuable (価値観) をキーワードとしたニューコンセプトホテルである。中心的商業地、香林坊のイメージ向上に寄与する花崗岩貼りの高級感・重厚感ある外観を持ち、国道に面したカフェが街を行き交う人々の出会いを誘発し、地域のオアシスとしてにぎわいの創出を図る。ロビー、ラウンジなどパブリックエリアは「西欧のモダンデザイン」+「日本の美」+「金沢の作家」による伝統工芸アートが織りなす、ゆとりある格調高い空間とした。

6タイプのバリエーションを持つ客室は、洗練されたモダンと落ち着いた和テイストの融合により新たなホスピタリティを表現している。



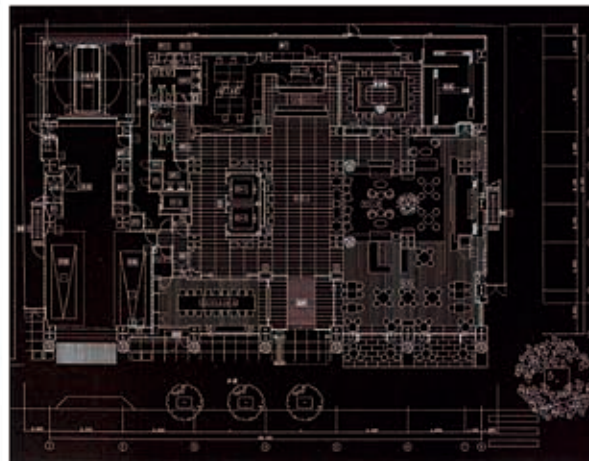
2



3



ロビーパース



1階平面図



4



客室マテリアルボード

- 1 ロビー 2 ファンクションルーム  
3 スーベリアツイン 4 カフェ

## インテリアプランナーのインテリア設計例 ②

- 建築士とのコラボレーションによる設計例です。
- 建築士は、建築物の全体計画に係る部分の設計を行い、インテリアプランナーは、内部空間のインテリアについて設計を行ったものです。子供たちの五感を刺激しながら楽しく過ごせる空間づくりを意図して設計されています。

### 中央区立京橋こども園

Kyoubashi Child Institution

保育所型認定こども園

Planner 伊藤 公美 (株式会社フィールドフォー・デザインオフィス)

施設名: 中央区立京橋こども園

所在地: 東京都中央区京橋 2-17-7

完 成: 2013年 8月



1



2



4



3



5



断面図

都心のオフィス街、中央区に建つこども園である。

やさしい思い

緑化によるツリーハウスのような気持ちよさ、視線と光が通る開放的なガラススクリーンや半透明のポリカーボネートの仕切り、軽さを演出するルーバーなどを使用し、都会の喧騒の中、子どもたちに閉塞感をあたえない場をつくりあげた。

あたたかい工夫

ドーナッツ型の膜吹き出し空調設備と照明器具の一体化を試み、お昼寝のときも寝冷えをしない優しいテクノロジーを設備設計者とのコラボレーションにより実現した。

楽しい仕掛け

空間の中で子どもたちに「体験」してもらうための楽しい仕掛け(キャラクター・色・形・素材)をさまざまなデザイナーとコラボレートして随所に散りばめ、子どもたちの五感を刺激しながら楽しく過ごせる空間づくりを行った。

1 水平に長くのびた出窓は子どもたちの好奇心をくすぐる外界との接点

2 森をイメージしたカラーリングの25mにおよぶ壁面収納

3 さわりたくなるサインは本物の植物から抽出した天然の染料なので口に入れても安全

4 木のぬくもりと優しい光と温度で子どもたちは守られている

5 建物をコの字に囲む壁面緑化ピロティのみどりの丘



4色カラースキーム



4階模型

## インテリアプランナーのインテリア設計例 ③

- 建築士資格を有するインテリアプランナーが建築設計とインテリア設計を一体的に行った例です。
- 既存の農業倉庫を、レストラン兼宿泊施設にリノベーションしたものです。この建物は、畑が一面に広がる地域の一部で、少し足を延ばせば、海、温泉などがあり、県外から観光客が訪れる地域の近くという立地です。奇抜なデザインではなく、福井という地元らしさを考えて設計されています。

### アグリツーリズム Nora (ノラ)

Agriturismo Nora

レストラン・宿泊施設

Planner 坂田 達磨 (tatsuma-architecture design)

施設名: Agriturismo Nora

所在地: 福井県坂井市三国町池上 103-36

完成: 2013年3月



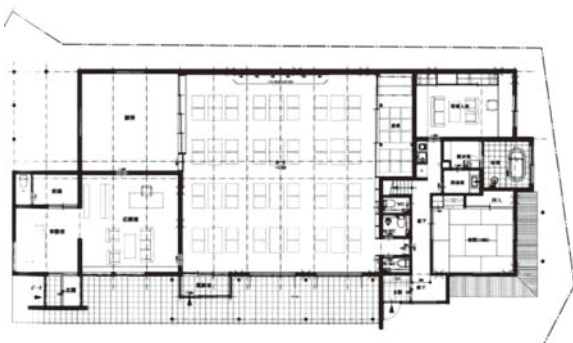
1



2



3



1階平面図



4

福井県坂井市三国町にある農作倉庫を、レストラン兼宿泊施設にリノベーションしたいという依頼をうけた。この農作倉庫は畑が一面に広がる地域の一部である。少し足を延ばせば、海、温泉などがあり、県外から観光客が訪れる地域の近くという立地である。

その新しい施設の目的はアグリツーリズムである。都会で暮らす人々が、この三国町の施設で地元の人たちと触れ合いながら、農業体験をして理解を深めてほしい、というのがクライアントの思いである。

敷地内には手作りのヤギ小屋、別の敷地にニワトリ小屋、野菜を育てている畑があり、農業体験をし、そのあとは自分で採った野菜や卵などをレストランで新鮮なまま食べることができ、新鮮な素材本来の味を体験することができる。そこで、都会では感じるできない自然を体感できるような施設を考えた。そして三国町ならではの、その場所できか感じるできない空気感を演出するように心がけた。

農作倉庫の外壁、内装をすべてとりはらい、躯体のみを残して利用した。外観は、三国町に相応しく、なじむように、グリーン塗装の羽目板、土色の塗り壁、石の素材を使用した。羽目板には福井県の県産材である杉材を使用している。

内装は県産材の杉材の縦格子、床板を使用し、その場所ならではの材料にこだわった。特に床材は材木屋と何度も打ち合わせをし、幅 400mm、長さ 4m、厚み 40mm の天然材で迫力ある床材とした。5m の高さがある大空間ホールは、むきだしの梁、大板の床材、床から天井までである本棚で演出し、ゆったりと落ち着きのある空間に仕上げた。

ホールには、コンサートができるようにステージ、音響設備、照明設備を配置した。またダンス教室が行えるように壁面ミラーを設置し、地域の人にも利用してもらえる仕掛けも提案した。

新しくつくるのではなく、今あるものを再利用して建物に命を吹き込むことは大事なことであり、今までも、これからもずっとそこにあったような違和感のない雰囲気をつくり出すことがこれからの建築のあり方、場所づくりと考える。

1 床、本棚は県産材の杉材を使用。本棚は図書館をイメージし、高い所の本はハシゴを使ってとる

2 外観は景観に合わせて外と中のつながりを考えた

3 書斎は、木製の窓と建具で昭和なイメージのデザインに仕上げた

4 宿泊室は、田舎の和室の雰囲気と縁側に座りながらのんびりできる空間に。天井は船底天井を施した

## インテリアプランナーのインテリア設計例 ④

- レディースクリニックの待合室等のインテリア空間について、限定的にインテリアプランナーが独自にインテリア設計を行った例です。
- ゆるやかに優しく、楽しい元気な気持ちを具現化するデザインをイメージし、的確で明確な医療方針に呼応するサロンクリニックを目指して設計されています。

### さいたまレディースクリニック

Saitama Ladies Clinic  
クリニック

Planner 西尾 敏靖 (株式会社 240 design studio)

施設名: さいたまレディースクリニック

所在地: 埼玉県さいたま市大宮区仲町 1-54-3 ビジヨナリー iii 6 階

完 成: 2013 年 8 月



首都圏北部ターミナルの大宮駅に隣接する医療施設である。不安で複雑な思いになりがちな気持ちを断ち切るために、単純な思考を試みた。そして、孤立しがちな気持ちを勇気づけフォローする形をイメージし、暗くなりがちな思いを楽しい気持ちにするカラースキームを思考した。ゆるやかに優しく、楽しい元気な気持ちを具現化するデザインをイメージし、的確で明確な医療方針に呼応するサロンクリニックとした。

1 2 フォトアートのある待合室 3 樹木を壁面にデザインした受付カウンター

4 明るい色調とフォトアートが安心感を与える診察室 5 緑に迎えられるエントランス



レイアウトプラン



待合室スケッチ



廊下スケッチ



5